

on your way.



Le magazine SISA pour la branche logistique

«Nous avons opté pour les solutions SISA dans le cadre d'une formule ASP (Application Software Provider)» Page 2

Module DA: phase pilote achevée avec succès, livraison de l'application à partir de fin 2006 Page 4

La compliance, le défi de la Logistique et de l'Informatique Page 5

«Nous utilisons déjà le module DA dans certains domaines» Page 8

Expédition Antarctica et concours Page 9

Informations sur le projet IDEE Page 11

Nouvelles du front de vente: nouveaux projets et clients Page 12



Editorial



Chers clients SISA

L'introduction d'e-dec Import en Suisse est achevée. L'intégration de cette nouvelle procédure ainsi que du logiciel correspondant a certainement constitué un défi pour vous aussi. e-dec a toujours été comparé à ZM90 Import. Mais le scepticisme initial s'est peu à peu dissipé aux vues des nouvelles expériences. Et le basculement des 120 clients SISA a été un succès et ce, bien que de nombreuses composantes aient dû être constamment optimisées et adaptées dans le cadre des cinq versions (en trois langues) diffusées en onze mois. Cette phase a été particulièrement éprouvante pour les collaborateurs de nos clients, mais aussi pour notre équipe. Nous pouvons par conséquent être très fiers d'avoir réussi ce tour de force. e-dec est donc bel et bien lancé! Pour en savoir davantage, consultez les articles correspondants.

Le projet suivant relatif aux importations est déjà sur les rails avec le module DA NCTS, anciennement NCTS Import. Avec son client de longue date, Lagerhäuser Aarau, et le bureau de douane d'Aarau, SISA a participé à l'exploitation pilote qui a permis d'aboutir à des constats importants qui seront pris en compte dans le logiciel définitif dont le lancement est encore prévu au 4e trimestre 2006. Lors de la journée organisée à l'attention de nos clients le 7 novembre à l'hôtel Mövenpick à Egerkingen, plus de 50 participants ont pu s'informer sur les principales questions d'ordre organisationnelles et informatiques. Vous pourrez, vous aussi, découvrir dès aujourd'hui les différents constats dans l'article correspondant.

La compliance revêt une importance de plus en plus grande au niveau de la collaboration internationale. Et ce, plus particulièrement dans le cadre du contrôle des partenaires commerciaux et des personnes susceptibles de figurer sur les listes de boycott internationales des Etats-Unis, de l'UE et de la Suisse. Notre collaboration avec le SAPPER INSTITUT que j'avais annoncée dans mon dernier éditorial, va devenir réalité. Notre intervention lors du séminaire de fret aérien SSC, qui aura lieu du 24 au 26 janvier 2007 à Interlaken, sera d'ailleurs consacrée à ce sujet. Vous trouverez, dans ce numéro, un article sur les exigences et les solutions en matière de compliance.

Les possibilités qu'offre la solution globale ASP (Application Software Providing) de SISA vous sont présentées sur la base des expériences de notre client ACL. Ce secteur s'est considérablement développé ces dernières années. Il correspond à une tendance stratégique des technologies de l'information. D'autres entreprises ont déjà opté pour l'exploitation du logiciel SISA par le biais de notre centre de calcul; elles évitent ainsi de lourds investissements et peuvent se concentrer davantage sur leur activité principale.

Je vous recommande également nos articles sur les différentes manifestations de SISA. Nous continuons à suivre les tendances actuelles du marché et les nouveautés afin de vous permettre, en tant que client SISA, de réagir à temps, grâce à nos produits, aux nouveaux défis qui vous attendent.

Gian-Paolo Carmagnola

«Nous avons opté pour les solutions SISA dans le cadre d'une formule ASP (Application Software Provider)»

La société AirCargo Logistics AG, créée en 1997 par Marcel Keller, est rapidement passée du statut de courtier indépendant pour les solutions de transport alternatives au fret aérien (LEV) à l'EuroAirport Bâle-Mulhouse à celui de «Full Service Provider» pour les compagnies aériennes et les transporteurs. ACL a des filiales dans tous les «grands» aéroports suisses. Leader en termes d'innovations, ces professionnels du fret aérien exploitent des techniques et des systèmes de pointe au profit de leurs clients. Leurs logiciels et leur matériel informatique sont mis à disposition par SISA, et ce, directement depuis le centre de calcul ASP.

Offre de prestations complète

«Lorsque nous avons défini notre offre, nous nous sommes posés les questions suivantes: quels sont nos marchés cible? Quelles prestations nos clients attendent-ils de nous? Quels produits proposons-nous?», explique Marcel Keller, Managing Director d'ACL. «Nous avons décidé d'intégrer dans notre gamme de produits toutes les prestations relevant du transport de fret aérien», poursuit-il, «autre-ment dit, depuis le dédouanement jusqu'à la comptabilisation de l'expédition, en passant par l'entreposage, le transport et le LEV.» Afin d'être un partenaire compétent, nous avons créé des succursales à Zurich, Genève



Marcel Keller, Managing Director d'AirCargo Logistics AG: «Avec SISA, nous voulons développer notre positionnement en tant que leader en matière d'innovation».

et en France. M. Keller: «Les compagnies aériennes sont présentes, comme nous, dans les trois aéroports suisses. Elles ont par conséquent accès aux mêmes prestations dans chacun d'eux.»

Leader en matière d'innovation

Pour qu'une entreprise comme ACL puisse s'imposer sur ce marché très concurrentiel, elle doit être la première en termes d'innovation. M. Keller résume ainsi la philosophie de l'entreprise: « Notre devise est: nous sommes toujours les premiers à proposer

quelque chose de nouveau à l'EuroAirport». Lors de l'introduction du nouveau logiciel de dédouanement e-dec, ACL était quasiment l'utilisateur pilote à l'aéroport de Bâle. Ce faisant, il était important d'apprendre de concert avec les autorités douanières et de s'adapter en permanence les uns aux autres, et M. Keller de préciser: «Lorsque le logiciel arrivera sur le marché, il sera déjà «market proven» et opérationnel chez nous.»

Taux de service élevé

Les prestataires logistiques du fret aérien ne connaissent pas d'horaires de bureau standard. Les prestations sont demandées à n'importe quel moment, à l'exception des quelques heures d'interdiction de vol nocturnes. Il y a donc toujours quelqu'un dans les bureaux d'ACL. A Bâle, un représentant ACL est sur place depuis l'arrivée du premier avion le matin jusqu'au départ du dernier, le soir. «Notre bureau est ouvert de 05h30 à 23h30, et même le samedi et le dimanche, nous sommes disponibles pour les vols du week-end», explique M. Keller. Et de poursuivre: «Aucune autre entreprise de notre branche ne propose ce service à l'aéroport de



Bâle». Ceci est aussi l'une des raisons pour lesquelles ACL a été le premier destinataire et expéditeur autorisé à l'aéroport. «Nous pouvons ainsi expédier ou réceptionner des marchandises et préparer le dédouanement, même lorsque les bureaux douaniers sont fermés», conclut le patron d'ACL.

Nécessité d'un système stable

Compte tenu du taux de service élevé, de la grande disponibilité requise et des délais généralement très courts dans les opérations de fret aérien, ACL a besoin d'un système informatique stable qui répond à toutes les exigences. «Lors de la phase d'étude, nous avons examiné plusieurs possibilités», précise M. Keller, «et c'est ainsi que nous avons opté pour le logiciel DECLAREit de SISA et pour TRANSit en mode ASP. Nous avons été séduits par le rapport qualité/prix ainsi que par l'offre modulaire. Notre décision a

AirCargo Logistics AG

/// AIRCARGO LOGISTICS AG ///

Aircargo Logistics AG propose les prestations et les produits suivants: représentation des transporteurs ou des compagnies aériennes à l'aéroport, manutention des importations et des exportations (au niveau des quais), transports LEV (Suisse et Europe), y compris opérations de transit, enlèvement et livraison dans toute la Suisse, établissement des documents douaniers pour les matières dangereuses ADR/SDR, établissement de NCTS-T1, structuration Supervising ULD et ULD-Stock Control, réservations, comptabilisations, traitements des exportations, DGR-Pre Check, transmission du «Ready-for-carriage» aux agents de manutention ou à la compagnie aérienne, dédouanement des importations, statut douanier: expéditeur et destinataire autorisé dans les aéroports de Bâle et Zurich. www.aclbasel-airport.ch.



par ailleurs été motivée par diverses recommandations de la branche». ACL a également étudié l'éventualité d'investir elle-même dans du matériel informatique avec des capacités identiques. «Mais nous voulons nous concentrer sur notre coeur de métier, et une telle offre correspond parfaitement à nos besoins de PME» constate M. Keller. Ce dernier est pleinement satisfait de la stabilité du centre de calcul SISA, contrairement aux connexions avec les douanes qui ont été fréquemment interrompues ces derniers temps, mais qui se sont à nouveau stabilisées entre temps.

Support professionnel

Outre les prestations du centre de calcul telles que la surveillance professionnelle, la protection des données et l'exploitation de la solution de transport TRANSit et de l'application DECLAREit e-dec, ainsi que NCTS pour le dédouanement à l'importation et à l'exportation, ACL utilise également un logiciel comptable de SISA. «SISA assure aussi le support. Ces prestations sont facturées au prix le plus juste et dans certains cas, nous pouvons profiter de certaines facilités», nous confie M. Keller. Depuis qu'il a suivi la formation, il connaît aussi les personnes auxquelles il peut faire appel en cas de besoin. «Il s'agit en partie d'anciens transporteurs qui connaissent parfaitement notre branche et les exigences auxquelles nous devons faire face», résume-t-il. Le feed-back de ses collaborateurs sur le support de SISA est par ailleurs bon aussi.

Solutions DMS globales

Souhaitez-vous optimiser vos processus commerciaux et la gestion de vos documents? Alors optez pour des solutions qui ont fait leurs preuves. Dans ce domaine, SISA collabore avec adeon, un prestataire informatique pour des processus de gestion des documents.

DMS couvre presque intégralement les potentiels de rationalisation existants. En tant que prestataire de solutions complètes, le partenaire de SISA, adeon, regroupe dans sa palette de prestations tous les aspects qui sont habituellement considérés séparément, des processus sous-jacents et du Business Process Management (BPM) à l'archivage en vue de la révision et à la signature numérique, en passant par la gestion des documents et le Knowledge Retrieval.

Gestion des documents et archivage

Ces solutions permettent aux utilisateurs de retrouver rapidement, individuellement et en toute sécurité des documents, de les gérer avec efficacité et d'échanger des informations précieuses. Elles facilitent la collaboration dans le cadre de processus et de réseaux définis ainsi que l'échange d'informations, indépendamment de l'endroit où se trouvent les différents utilisateurs.

Business Process Management (workflow)

Les processus commerciaux de bon nombre d'entreprises ne sont pas optimaux.

Beaucoup de tâches sont effectuées en double ou passent par de laborieuses saisies manuelles. Les concepts de Business Process Management (workflow) sont là pour y remédier. Ils disposent de toutes les fonctions pour mettre en œuvre les processus commerciaux rapidement et facilement, pour les restructurer et les optimiser durablement. Comme SISA, adeon mise sur des produits de l'architecture Xpert.Line, pour le BPM.

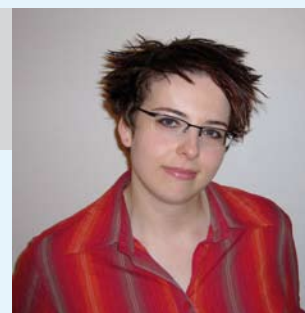
Signature électronique

L'utilisation de signatures électronique est de plus en plus répandue, aussi bien pour la communication électronique que dans la gestion des documents et l'archivage électronique en vue de la révision. Depuis le 1er janvier 2005, la loi fédérale (Loi sur la signature électronique, SCSE) autorise les transactions commerciales électroniques, sous réserve qu'elles soient sûres, justifiables et légales. Tout comme SISA, adeon propose la gamme complète des canaux de communication modernes tout en répondant aux exigences légales requises.



Interne

Désirée Ott. Standard téléphonique et secrétariat. En fonctions depuis Octobre 2006. Madame Ott est notre nouvelle „voix“ au téléphone, à Reinach, et nous soutiendra au back-office.



Module DA: phase pilote achevée avec succès, livraison de l'application à partir de fin 2006

Après l'introduction du logiciel de dédouanement des importations e-dec, la nouveauté suivante dans ce domaine est déjà annoncée: le module DA NCTS. Ce dernier ne sera obligatoire pour les marchandises en transit, les destinataires agréés (DA) et les entrepôts douaniers ouverts (EDO) qu'à partir du 1er juillet 2007.

Lors de la manifestation SISA du 7 novembre dernier, plus de 50 professionnels du dédouanement de Suisse alémanique se sont informés sur les résultats de l'exploitation pilote. Les partenaires participant à cette exploitation - Lagerhäuser Aarau, bureau des douanes d'Aarau et SISA - ont fourni de précieux conseils et présenté les points forts et les points faibles de la nouvelle application que SISA veut commencer à livrer à partir de fin 2006, ainsi que les problèmes restant à résoudre.

L'application est performante

Walter Staub, responsable du bureau des douanes d'Aarau, s'est fortement engagé avec ses collaborateurs dans l'exploitation pilote du module DA. Le bureau de dédouanement d'Aarau traite annuellement deux millions d'expéditions environ, depuis les cargaisons complètes jusqu'aux gaz dans les pipelines, en passant par le fret aérien. «Nous avons accepté la demande des Lagerhäuser Aarau avec plaisir, car nous étions très intéressés

nir des informations précieuses. «Avec notre structure hétérogène de marchandises et de moyens de transport, nous pouvons couvrir la plupart des cas», a expliqué H. Hirt en poursuivant: «Pendant la première réunion, nous avons discuté de l'exploitation pilote avec tous les partenaires concernés et le soir même, nous avons déjà effectué les premiers traitements électroniques». Les cas standard et les documents T conformes ont pu être traités sans problèmes, pour la plupart. Mais la manipulation des cas spéciaux non documentés n'a pas



Heinz Hirt des Lagerhäuser Aarau...



...Walter Staub du bureau des douanes d'Aarau et...



...Roland Schumacher de SISA présentent les expériences faites lors de l'exploitation pilote du module DA.

Développer les secteurs d'activité

«Nous touchons au but», a déclaré Jürg Zellmeyer, responsable des applications de dédouanement de SISA. «Après avoir parlé depuis plus de 4 ans maintenant de la nouvelle procédure NCTS, les choses commencent à se préciser». Le module DA est en effet la deuxième application à avoir vu le jour en peu de temps et qui rajoute de nouvelles tâches en matière de dédouanement, mais qui offre aussi de nouvelles possibilités. Le CEO de SISA, Roland Schumacher, a démontré qu'avec l'introduction du module DA, les prestataires logistiques pouvaient développer leurs secteurs d'activité et ce, notamment là où les tâches étaient auparavant réparties entre le chargeur et l'agent de dédouanement.

par l'exploitation pilote», a précisé W. Staub en expliquant les modifications par rapport aux spécifications initiales de l'année 2000. Il a par ailleurs présenté les éléments essentiels de la procédure DA. Et de poursuivre: «L'application est performante, mais les tests pratiques ont néanmoins montré que certaines décisions de principe devaient encore être prises».

De précieuses expériences

Heinz Hirt, responsable du service de dédouanement des Lagerhäuser Aarau et initiateur de l'exploitation pilote du module DA, s'était d'abord proposé pour la phase test de la livraison directe, qui a finalement été reportée. En tant que client pilote du module DA, il a pu faire des expériences intéressantes et four-

toujours été très claire, constate-t-il. Parmi les avantages, H. Hirt a cité l'inscription électronique et la suppression ainsi que l'archivage des documents T qui peuvent ainsi être supprimés plus rapidement. En l'absence de changements par rapport à la situation actuelle, il est possible que la paperasserie diminue, a-t-il précisé. Parmi les inconvénients, H. Hirt a fait état du travail supplémentaire pour les documents de transit non NCTS ainsi que de la suppression laborieuse et complexe des documents T non conformes. Tout comme W. Staub, il constate: «L'application est principalement conçue pour le trafic routier. Les dédouanements pour les transports par train, conteneur ou navire fluvial doivent être optimisés», avant de conclure: «Dans l'ensemble, nos expériences sont positives».

Le «compliance management», le défi de la Logistique et de l'Informatique

Système de dédouanement complet

Le patron de SISA, Roland Schumacher et le responsable des applications, J. Zellmeyer, ont présenté les extensions déjà prévues pour le module DA et qui ne seront disponibles qu'au premier trimestre 2007. Il s'agit, entre autres, d'interfaces avec d'autres applications SISA et des systèmes externes, ainsi que d'optimisations concernant la saisie des corrections des mentions de déchargement non-conformes et d'automatismes pour l'établissement de messages d'arrivée. SISA prévoit également de réaliser des modules supplémentaires pour le projet IDEE qui doit remplacer la RSE. Les clients de SISA disposeront ainsi d'un système de dédouanement complet basé sur la dernière architecture technologique de Xpert.Line.

Introduction précoce recommandée

W. Staub du bureau des douanes d'Aarau et R. Schumacher de SISA ont vivement recommandé aux invités d'introduire le module DA le plus tôt possible dans leur entreprise, car la date du 1er juillet 2007 est ferme et définitive. «Les exigences techniques et les conditions requises ne sont pas complexes, mais les processus changent» a expliqué W. Staub. «Il est donc conseillé d'utiliser le module DA partiellement dans un premier temps afin de s'y familiariser, au lieu de réagir peu de temps avant la date butoir et de se faire surprendre ensuite par les cas spéciaux».

Le module DA sera déjà livré par SISA dès fin 2006. Les extensions suivront régulièrement sous forme de nouvelles versions.



Plus de 50 professionnels du dédouanement s'intéressent aux changements imminents concernant les expéditions des DA et EDO.

Suite aux attentats terroristes et aux résolutions correspondantes de l'ONU, les Etats-Unis et l'UE font la chasse aux éventuels liens terroristes qui pourraient se cacher derrière les relations économiques avec des personnes ou des organisations. Quelles peuvent en être les conséquences pour la Logistique et l'Informatique?

Comme tous les pays membres de l'ONU, la Suisse s'est engagée à appliquer les résolutions émises par le Conseil de sécurité de l'ONU dans le cadre de la lutte mondiale contre le terrorisme. Cet engagement est défini par la loi fédérale sur l'application des sanctions internationales (loi sur les embargos LEmb) ainsi que par la loi fédérale instituant des mesures pour la protection contre le terrorisme international (loi anti-terrorisme) du 15 janvier 2002.

Jusqu'à présent, les exportateurs connaissent les embargos contre certains pays ou produits. Mais le «11 septembre» a eu des répercussions déterminantes sur le commerce international. Désormais les embargos peuvent aussi toucher des entreprises ou même des personnes. La réglementation en matière d'embargo atteint ainsi une nouvelle dimension puisqu'elle concerne à présent toutes les acteurs de la vie économique et donc aussi les entreprises logistiques et, ce que ce soit la taille de l'entreprise, la réglementation ne s'arrête pas aux portes des PME

Six listes de boycott

Six listes de boycott ont déjà été établies par les Etats-Unis, l'UE et le seco en Suisse. Ces «listes noires», qui comptent quelques 25 000 noms, sont actualisées en moyenne 70 fois par an, sur la base des informations fournies par le comité de sanction du Conseil de sécurité de l'ONU. L'Allemagne et les Etats-Unis disposent déjà de prescriptions légales en cas d'infraction contre ces «listes noires». Les Etats-Unis ont en outre créé la «Denied Persons List» (DPL) dans laquelle figurent les sociétés ayant violé lesdites prescriptions.

En Suisse, SISA a cherché à discuter avec le seco, la DGD, le groupe de travail «Sa-

fety & Security» de Spedlogswiss ainsi qu'avec le Swiss Shippers Council des répercussions de la Compliance et des éventuelles mesures applicables aux processus des entreprises.

Solution informatique pour les PME

A partir de 2007, SISA propose sur le marché suisse, en collaboration avec le SAPPER INSTITUT allemand, une solution informatique permettant de contrôler et de surveiller en permanence



les données de base clients ainsi que les nouvelles adresses. Ce logiciel tient compte de toutes les listes de boycott des Etats-Unis, de l'UE et de la Suisse. Cette solution se caractérise par une forte modularité et des possibilités de paramétrage spécifiques au client. Elle peut être utilisée en tant que logiciel avec licence d'utilisation, Denied Party Firewall (matériel informatique et logiciels) ou solution ASP au centre de calcul SISA. Elle est donc particulièrement adaptée pour les PME. Les applications standard de SISA sont progressivement élargies aux interfaces correspondantes pour le contrôle de compliance.



Suivi intégral pour les clients de SISA

«Aujourd'hui, c'est le premier événement au cours duquel nos intervenants externes pourront s'exprimer plus longuement que nous», a déclaré Roland Schumacher, directeur de SISA, lors de l'ouverture de la manifestation annuelle, le 23 août au château de Lenzburg. Les principaux thèmes de la journée portaient sur des informations d'actualité concernant les développements et les mises à jour des applications, ainsi que sur les partenariats.

Mise à jour d'e-dec

Marco Magnani du Marketing SISA a fait le point sur DECLAREit e-dec: «Lors de la dernière réunion du groupe de contact de tous les fabricants de logiciels, la création d'une Task force a été demandée pour professionnaliser davantage la communication entre les autorités douanières et les développeurs de logiciels, mais cette demande n'a pas abouti». Les échéances des nouvelles versions de DECLAREit e-dec ont été définies par SISA comme suit: la version 1.3.9 sortira mi-octobre et la version 1.4 sera prête pour fin 2006. M. Magnani a également présenté le module en amont et le module de saisie rapide, tous deux destinés à accélérer les déclarations. La saisie rapide permet de regrouper différents formulaires et de remplir ainsi par défaut jusqu'à 80% d'une déclaration; elle convient plus particulièrement pour les déclarations standard.

Le module DA remplace NCTS-Import

«Tous les destinataires autorisés (DA) et les clients avec un entrepôt douanier ouvert (EDO) doivent se familiariser avec de nouvelles désignations et de nouveaux processus», poursuit M. Magnani. NCTS-Import sera remplacé par le module DA dans les prochains mois qui sera alors obligatoire pour les DA et EDO, même si les expéditions ne transitent pas par NCTS-Transit». SISA a pu participer à l'exploitation pilote avec son client Lagerhäuser Aarau et collecter ainsi des informations précieuses. «La phase pilote s'est déroulée sans problème», déclare M. Magnani pour résumer les premières expériences faites avec le module DA. «Nous avons fourni de nombreux inputs au groupe de travail». Le délai initial fixé au 1er janvier 2007 pour l'entrée en service du module DA pour tous les DA/EDO sera reporté à une date ultérieure, selon M. Magnani. Les clients concernés ont été informés en conséquence par SISA.

La fiabilité à moindre coût

Hans-Jörg Benz, IBM iSeries Sales Manager Switzerland, a présenté aux participants le système i, dernière génération de serveurs iSeries. H.J. Benz a énuméré les avantages de ce système stable sur la base de

nombreux exemples pratiques. Par exemple: «Tous les jours, plus de 10 millions d'utilisateurs travaillent avec le système i dans le monde entier. Plus de 5 000 installations se trouvent en Suisse, et 98% des 100 plus grandes entreprises utilisent le système i». IBM ne cesse d'optimiser la

Une évolution irréversible

Robert Weiss de Robert Weiss Consulting a présenté l'évolution irréversible des technologies de l'information (IT), depuis le premier jour jusqu'aux tendances des années à venir. L'arrivée toujours plus rapide sur les marchés



L'évolution des technologies de l'information: un avant-goût du musée informatique initié par Robert Weiss.

rapidité des calculateurs tout en réduisant la taille des appareils. i est l'un des seuls systèmes à permettre l'intégration de différents systèmes d'exploitation tels que i5/OS, Windows, Linux et d'autres encore. Avec «on demand», IBM a développé une solution intéressante qui est particulièrement appréciée des PME: le client achète un ordinateur en fonction de la capacité dont il a besoin pour son activité quotidienne. Tout besoins supplémentaire fait l'objet d'une commande «on demand». IBM dégage les ressources nécessaires et calcule cette performance sur la durée d'utilisation effective. «Le système i existe depuis 17 ans et jamais encore un pirate ou un virus n'a réussi à s'introduire dans notre système d'exploitation», explique H.J. Benz en conclusion de sa présentation.

a conduit à de nombreuses mauvaises interprétations. C'est ainsi que Bill Gates a déclaré en 1981: «Une capacité de mémoire de 640 000 bytes devrait suffire à tout le monde». Aujourd'hui, en raison d'une complexité sans cesse croissante, la dépendance de la «On/Off Society» par rapport aux systèmes, aux fournisseurs et aux personnes est considérablement élevée. Parallèlement, des taux de croissance à deux chiffres au moins sont atteints tous les ans en matière de performance, de bande passante et de capacité de mémoire. R. Weiss fait état d'une tendance en faveur du déplacement des processus commerciaux sur le Web, ce qui renforce d'autant la compétitivité internationale. Pour finir, les comportements d'utilisation, les places de marché et les exigences vont changer dans les années à venir, ainsi que les réflexions en matière de sécurité, d'utilisation et de qualité.

Non-conformité indésirable

«La compliance pour les intervenants économiques autorisés est déjà obligatoire en Allemagne et nous espérons que la Suisse suivra», explique Marco Magnani. Il a cité, à titre d'exemple, des entreprises suisses qui figurent sur l'une des listes de blocage américaines. Celles-ci doivent à présent apporter la preuve qu'elles n'ont pas commis d'infraction volontaire. En tant que représentant suisse de l'institut SAPPER allemand, SISA propose l'algorithme de matching aux normes TÜV de domino™. Ce logiciel de pointe permet de vérifier si les clients ou les prospects contactés figurent sur les listes de blocage américaines, européennes et suisses. Cette application offre à la fois la sécurité de ne pas passer à côté des entreprises qui ne sont pas conformes et la garantie de se protéger précisément desdites entreprises.

Respecter les exigences légales relatives à DMS

«Le système de gestion de documents DMS permet de réduire les coûts jusqu'à 70%», explique Simeon Zimmermann, directeur



Pour la deuxième fois consécutive, SISA s'est vu décerner la note la plus élevée en tant que «IBM Premier Business Partner». Photo: Walter Muench, IBM Switzerland (à gauche) et Roland Schumacher, SISA, avec la récompense.



Apéritif convivial au château de Lenzburg.

d'adeon ag. L'entreprise spécialisée dans les processus de gestion des documents est née il y a trois ans d'une scission et compte aujourd'hui 130 clients en Suisse. «DMS permet d'économiser de la place et des ressources, tous les documents et types d'information étant archivés sous forme numérique», précise S. Zimmermann aux invités de SISA. Les documents peuvent être retrouvés facilement et de façon précise par un système de recherche par attributs ou texte entier, ce qui constitue un facteur non négligeable. Beaucoup d'entreprises consacrent deux tiers de leurs temps à gérer leurs documents, dont 40% incombant à la recherche laborieuse d'informations. Le système d'adeon permet en outre de savoir qui a modifié quoi dans quel document et quand. Toutes les informations, quelle que soit leur origine, peuvent être recherchées centralement. Les applications DMS satisfont à toutes les exigences légales. Avec l'introduction de prescriptions plus sévères pour les données transmises électroniquement (factures avec déduction de l'impôt anticipé par exemple) et avec l'utilisation obligatoire de la signature numérique, le respect des nouvelles directives est d'une importance capitale.

Nouvelles de SISA

Pour Roland Schumacher, CEO de SISA, l'année 2005 compte parmi les bonnes années de l'histoire de SISA. «2006 est l'année des

investissements, du développement des secteurs d'activité et des nouveaux partenariats», a déclaré R. Schumacher. Ce faisant, SISA s'oriente encore davantage sur ses trois compétences principales: les applications et leur développement, l'infrastructure IT ainsi que la gestion de projet. Après une brève présentation de la planification des produits 2006/07, il a rappelé aux participants les nouveaux horaires de la hotline qui sont en vigueur depuis le 1er janvier 2006. Les collaborateurs du support sont joignables par téléphone du lundi au vendredi, de 7h00 à 19h00; un service de piquet est par ailleurs assuré le soir, la nuit, les week-ends ou les jours fériés. SISA prévoit enfin d'étendre ses prestations dans le domaine du support de plate-forme, de la surveillance de système, de la gestion de système pour les copies de système et pour les solutions «Cold-backup».

Exposition «IT-Evolution»

Du premier ordinateur portable au notebook actuel, du premier téléphone mobile au portable multimédia: c'est dans le cadre d'une exposition spéciale du futur musée informatique que Robert Weiss a présenté l'évolution des technologies de l'information. Avec des appareils soigneusement choisis, il a mis en scène de façon impressionnante le développement fulgurant de la technologie que les invités de SISA ont pu admirer lors de l'apéritif.

«Nous utilisons déjà le module DA dans certains domaines»

Après e-dec, le grand projet suivant est déjà sur les rails avec le module DA NCTS. Heinz Hirt, responsable du service de dédouanement des Lagerhäuser Aarau, a initié un projet pilote qu'il a réalisé en collaboration avec SISA ainsi que le bureau des douanes d'Aarau en juillet. Il en rapporte ses expériences au Magazine SISA.

Monsieur Hirt, pourquoi vous êtes-vous proposé avec les Lagerhäuser Aarau et SISA comme pilotes pour le module DA NCTS?

Heinz Hirt: «A l'origine, nous voulions participer au projet pilote «Livraison directe». Et l'une des conditions pour ce faire était le module DA. Il s'agit donc en fait de deux projets pilotes. Le premier a malheureusement été reporté. Mais étant donné que nous entretenons de très bonnes relations avec les autorités douanières et SISA, j'ai été tenté de relever ce défi. A ceci s'ajoute le fait que nous sommes certainement un candidat intéressant, compte tenu de la structure de notre clientèle et de notre système d'expédition.»

Comment se déroule concrètement un projet pilote?

Heinz Hirt: «Lorsque nous avons entendu parler de ce projet pilote, nous avons d'abord pris contact avec l'inspection des douanes d'Aarau. Ayant remarqué que l'intérêt était grand de ce côté aussi, nous nous sommes renseignés auprès de SISA sur la possibilité d'une participation. Il a fallu examiner, au niveau interne, si une participation à ce projet était compatible avec l'activité quotidienne. Nous avons ensuite dû trouver une date de lancement. Une réunion a donc été organisée entre M. Kilchenmann de la DGD, les responsables de l'inspection des douanes d'Aarau, M. Zellmeyer et M. Quadranti de SISA et moi-même. Nous avons d'abord discuté du déroulement organisationnel. Puis les premières transmissions test ont été effectuées. Dans les premiers temps, nous avons été en contact quasi-permanents avec SISA et les douanes, car nous étions confrontés à de nombreuses questions. Après les premières expériences avec des cas standard, nous nous sommes penchés sur les cas spéciaux. Nous nous sommes toujours communiqués les problèmes mutuellement. Et l'administration douanière s'est toujours montrée réceptive aux suggestions d'amélioration et nous a aidé aussi à résoudre les cas spéciaux. Pour l'instant, nous ne disposons pas encore de beaucoup de documentation. A l'issue de la phase pilote, j'ai à nouveau rencontré les responsables de l'inspection des douanes d'Aarau. Nous avons examiné ensemble les avantages et les inconvénients du module DA. Les problèmes

non résolus ont été étudiés pour trouver des solutions concrètes.

Quelles sont les expériences que vous avez faites avec le module DA NCTS?

Heinz Hirt: «Les documents T électroniques qui sont conformes peuvent être déclarés et supprimés facilement. Le module DA est adapté pour cela. Les choses sont toutefois différentes lorsqu'il s'agit de cas spéciaux qui se présentent plus rarement. Etant donné que nous ne disposons pas encore de beaucoup de documentation à ce sujet, la manipulation appropriée n'est pas clairement définie. Le système est stable. Certains changements s'imposent sur le plan organisationnel. L'archivage aussi doit être revu à notre niveau. Le logiciel n'est pas encore vraiment au point, et c'est bien compréhensible.

Faut-il s'attendre qu'avec le module DA NCTS, les déclarants en douane se verront infliger des tâches supplémentaires, comme ce fut le cas avec e-dec?

Heinz Hirt: «Oui, c'est certain. La suppression des documents de transit sera confiée aux déclarants. Il ne faut pas sous-estimer le surcroît de travail pour les expéditions non conformes. Les déclarants seront aussi confrontés aux demandes d'autorités douanières étrangères en cas de suppressions erronées. La libération de capacités du côté douanier devrait donner lieu à plus de contrôles en aval. Et certains d'entre eux demanderont beaucoup de temps et de travail.»

Quels sont les avantages du module DA NCTS pour les parties prenantes au transport et au dédouanement?

Heinz Hirt: «Les déclarations et les suppressions des documents de transit sont saisies et archivées électroniquement. Ces documents sont donc supprimés plus rapidement. Il semble à ce stade que nous éviterons ainsi beaucoup de paperasserie. Et au mieux, les données des NCTS-T et des déclarations pourront être réutilisées via interfaces.»

Et les inconvénients?

Heinz Hirt: «Pour tous les documents de transit non NCTS, il faudra saisir plus de

données qu'avant. La suppression de documents de transit non conformes est complexe et laborieuse. Dans le trafic combiné et le trafic ferroviaire, nous avons pu procéder jusque là à des déclarations journalières, c'est-à-dire des déclarations groupées. Ceci ne semble plus possible à présent. Les déclarations envoyées ne peuvent pas être corrigées, du moins pour l'instant.»

Pour quand l'introduction du module DA NCTS vous semble-t-elle faisable?

Heinz Hirt: «A notre niveau, l'introduction pourrait avoir lieu très rapidement. Nous utilisons déjà le module DA dans certains domaines. Dès que SISA aura effectué les adaptations du programme que nous avons demandées, nous basculerons définitivement l'intégralité du trafic routier. En ce qui concerne le trafic combiné et le trafic ferroviaire, les douanes recherchent encore une solution appropriée.»

Si vous aviez un souhait à émettre à l'attention des autorités douanières, quel serait-il?

Heinz Hirt: «Il conviendrait de trouver une solution qui ne soit pas plus laborieuse que la solution actuelle pour les expéditions ferroviaires/Hupac. Il devrait être possible de déclarer simultanément des trains entiers ou plusieurs conteneurs mobiles sous la forme, par exemple, de déclarations journalières.»



Heinz Hirt (à droite) et Walter Staub (à gauche) ont présenté les changements qu'entraînera le module DA NCTS lors de la réunion SISA du 7 novembre sur le thème «Constats du projet pilote».

Expédition Antarctica

Innovation, discipline, endurance: tels sont les principes auxquels les collaborateurs SISA se plient au quotidien, lors du développement et de la mise en oeuvre de nouveaux logiciels pour le secteur logistique et du conseil en matériel informatique. C'est aussi à ces mêmes règles que se soumet Evelyne Binsack dans le cadre de son expédition en Antarctique, co-sponsorisée par SISA et Xpert.Line.

28 000 kilomètres séparent la Suisse du Pôle Sud. Et 16 mois est le temps que l'alpiniste suisse, Evelyne Binsack (39 ans) prévoit pour couvrir cette distance, à la seule force de ses moyens physiques et en solitaire.

Evelyne Binsack, guide de montagne et pilote d'hélicoptère diplômée d'Innertkirchen, recherche les sensations extrêmes... et elle y parvient. Elle a été la première Suissesse à gravir le Mont Everest. Son ascension de la tristement célèbre paroi nord de l'Eiger a été retransmise en direct par les télévisions suisse et allemande dans le cadre d'une émission qui a duré 33 heures. D'autres expéditions encore, parmi les plus difficiles, l'ont amenée dans les endroits les plus reculés de la planète.

Virée au Mont Blanc

Le 1er septembre, E. Binsack est partie du col du Grimsel, a traversé le Valais et a quitté la Suisse par le col de la Forclaz. A Chamonix, elle a profité d'une courte pause pour faire une «virée» au Mont Blanc (!). Elle a ensuite



traversé la France et le Pays Basque en direction de Santiago de Compostela. Evelyne a été très impressionnée par le lieu et par les nombreux pèlerins comme en témoigne son journal. Après cela, elle a prévu de quitter l'Europe par le Portugal et Gibraltar pour passer au Maroc. Après le vol vers les Etats-Unis, le programme prévoit la traversée de l'Amérique du nord et du Mexique. Puis elle continuera à se diriger vers le sud en passant par le Guatemala, le Nicaragua et le Panama. Elle compte éviter la Colombie et prendre plutôt le bateau pour le Pérou. De là, elle rejoindra la Bolivie et le Chili jusqu'à la ville la plus méridionale, Punta Arenas, d'où elle poursuivra ensuite son périple à ski et en luge.

Conditions extrêmes

Lors de son étape européenne, l'endurance et la santé d'Evelyne ont déjà été mises à rude épreuve. De mauvaises conditions météorologiques et les conditions de circulation routière souvent difficiles ont eu des répercussions sur sa santé. «Le vélo est un moyen de transport extrêmement malsain sous nos latitudes, car, même sur les routes secondaires, la circulation est quelquefois très dense. On peut difficilement s'imaginer tout ce qui vous attend en matière de gaz d'échappement, de bruit et de risques», écrit-elle dans son journal. C'est la raison pour laquelle elle a interrompu son étape européenne à Porto, au 41e degré de latitude nord et qu'elle a pris directement un vol pour les Etats-Unis d'où elle est partie du même parallèle.

But caritatif

Evelyne Binsack fait cette expédition dans un but caritatif: «J'aimerais apporter quelque chose à ceux qui n'ont pas eu la chance de naître en Suisse», explique-t-elle. Elle a par conséquent conclu un partenariat avec la fondation SOS-Village d'enfants dans le but de collecter, grâce à sa popularité, suffisamment de fonds pour pouvoir construire à Léon, au Nicaragua, une maison Evelyne-Binsack pour les familles démunies.

Le départ a été donné le 1er septembre dernier au sommet du col du Grimsel.



Une distance de 28'000 km sépare les alpes suisses du pôle Sud. C'est cette distance que l'alpiniste expérimentée, Evelyne Binsack, projette de parcourir.

SISA lui souhaite bonne chance

SISA soutient l'expédition Antarctica avec son partenaire Xpert.Line. Roland Schumacher, CEO de SISA: «Le concept de l'expédition qui est un mélange de situations extrêmes, de décisions flexibles et de soutien d'une institution d'intérêt public nous a séduit. Aussi avons-nous décidé de nous engager dans cette aventure avec notre partenaire de développement Xpert.Line. R. Schumacher ainsi que son groupe de projet espèrent qu'Evelyne Binsack trouvera, sur le continent américain, les conditions qui lui permettront de poursuivre les 13 mois restants comme prévu et d'atteindre le Pôle Sud en novembre 2007.

Le journal de bord, des renseignements sur l'itinéraire et le planning ainsi que beaucoup d'autres informations vous attendent sur www.binsack.ch.

Concours

Participez au concours SISA «Expédition Antarctica» et retournez-nous la carte-réponse ci-jointe. Si vos réponses sont exactes, vous participerez au tirage au sort. Les prix sont les suivants:

- 1er prix: 2 forfaits de ski journalier dans le domaine skiable de votre choix.**
- 2e prix: 1 paire de bâtons pour le Nordic Walking**
- 3e prix: 1 four à raclette «Twin Cheese»**

La date limite d'envoi est le 31 décembre 2006, le cachet de la poste faisant foi. Les gagnants seront avertis par écrit. Tout recours juridique est exclus. Les collaborateurs de SISA et leur famille ne sont pas autorisés à participer au concours.

Impressions des seminaires SISA

Le point sur Edec à Genève le 24 mai 2006



Le point sur Edec à Lugano le 13 juin 2006



Robert Weiss

Qui est Robert Weiss, initiateur du Museum of Innovation, le musée consacré aux ordinateurs à Zurich, et qui se définit lui-même comme le «transformateur entre la technique et l'homme»?

Ce chimiste diplômé, qui dirige sa propre entreprise de conseil, est un intervenant très demandé et un journaliste spécialisé dans l'informatique et les télécommunications. Il est considéré comme un grand expert du secteur suisse de l'IT et a toujours eu pour objectif de transmettre ses connaissances à un large public. C'est Robert Weiss qui a expliqué pour la première fois aux téléspectateurs suisses ce qu'était un PC, lors de l'émission «Karussell». Il est l'auteur d'un best-seller intitulé «Mit dem Computer auf Du» (Je tutoie mon ordinateur) et dispense des cours aux profanes appelés «Computer-Camps».

Des appareils à la tonne

Aujourd'hui, ce crack en informatique se consacre plus particulièrement à l'électronique grand public, car il considère que les nouvelles technologies ont considérablement modifié la relation que l'homme entretient avec la technique. Ses collections sont un autre violon d'Ingres de Weiss. Dans les années 70 déjà, pendant ses études, il a commencé à collectionner des calculateurs électromécaniques lorsque ceux-ci ont été remplacés par les calculateurs électroniques. Il a ramené chez lui des tonnes d'appareils déclassés, s'est affilié à un club de collectionneurs de machines de bureau anciennes et est aujourd'hui l'heureux propriétaire de quelques 3 000 appareils. Si l'on y ajoute les logiciels et les différentes composantes, ce chiffre est multiplié par 5 et on arrive aisément à 15 000 pièces. Son spon-

Robert Weiss dans son bureau qui est, lui aussi, quasiment un musée.

sor Andy Rihs, président du CA de Phonak, a mis un grand entrepôt à sa disposition afin qu'il puisse y conserver soigneusement toutes ses pièces de collection.

Association recherche membres

En 2000, R. Weiss a créé le Verein zur Förderung des Schweizerischen Computermuseums (VFSCM, association pour la promotion du musée suisse de l'ordinateur). Son but est d'organiser des expositions à thème variable, de créer un laboratoire interactif et un forum de manifestations. En septembre 2006, la ville de Zurich a accepté le patronage du projet baptisé «Avenir Innovation» par R. Weiss et lui a alloué une subvention de plusieurs dizaines de millions ainsi qu'une garantie de déficit pour les cinq premières années. R. Weiss veut à présent faire connaître son association pour laquelle il cherche activement des membres, à savoir au moins 10 000 particuliers et 1 000 entreprises. www.computermuseum.ch



Informations sur le projet IDEE

Le projet IDEE (solution électronique idéale pour l'exportation), lancé par la Direction générale des douanes (DGD) et destiné à remplacer la réglementation simplifiée à l'exportation (RSE), avance à petits pas.

SISA a participé à la dernière réunion de la DGD sur le projet, le 8 novembre 2006, au cours de laquelle ont été principalement abordées des questions d'ordre technique et des ébauches de solution. SISA a fait parvenir à la DGD une prise de position dans le cadre de la consultation relative au projet IDEE. La DGD va étudier les différentes propositions et communiquera celles qui auront été retenues pour le projet lors de la prochaine réunion.

e-Customs

SISA est d'avis que les changements et les nouveautés en cours au niveau des douanes européennes sous le concept «e-Customs» doivent impérativement être pris en compte dans le projet. e-Customs aura également une influence sur les modules e-dec existants (importation, exportation, transit et exportation simplifiée). Nous ne pouvons pas encore dire, à l'heure actuelle, dans quelle mesure les dispositions s'appliquant aux acteurs économiques autorisés dans l'UE, ainsi que les exigences correspondantes en matière de compliance (voir aussi article séparé) auront une incidence sur ce projet. Outre son contact avec le groupe de projet, SISA est également en discussion avec le Swiss Shippers' Council et Spedlogswiss. Bien qu'aucun calendrier précis n'ait été défini, le remplacement de la procédure RSE est annoncé pour 2008 ou 2009. SISA poursuit son engagement dans le cadre de ce projet et continuera à vous informer sur son évolution.

En bref

Séminaire de douane et TVA du Swiss Shippers Council (SSC).

Cette année encore, SISA est intervenue lors du séminaire de douane et TVA organisé par le Swiss Shipper Councils. Quelques 60 spécialistes en logistique et dédouanement se sont informés le 24 octobre à Balsthal sur les thèmes d'actualité en matière de dédouanement. En collaboration avec Heinz Hirt des Lagerhäuser Aarau, SISA a présenté les expériences réalisées dans le cadre de l'exploitation pilote du module DA. De nombreuses questions relatives à l'utilisation de l'informatique dans les procédures douanières et NCTS ont pu être abordées lors des workshops spécifiques.



SWISS
SHIPPERS'
COUNCIL

Impressum

Editeur : SISA Studio Informatica SA, Kägenstrasse 17, CH-4153 Reinach, www.sisa.ch, Tél. +41 (0)61 716 94 44, Fax +41 (0)61 716 94 40, info@sisa.ch. • Rédacteur responsable: Marco Magnani. • Parution deux fois par an en allemand et français. • Concept et Graphique design: www.compact.ch. • Copyright: Reproduction interdite sans indication des sources. Exemple justificatif sollicité. © SISA 2006.

Nouveaux projets SISA

Vous trouverez, dans cette rubrique, les nouveaux projets SISA qui ont été réalisés depuis la dernière édition de «on your way».

OTTO SCHMIDT AG INTERNATIONALE TRANSPORT-LOGISTIK

Les sociétés Otto Schmidt AG et OSA Spedition GmbH sont deux entreprises familiales autonomes et indépendantes. Leurs cinq sites centraux en font une plate-forme de marchandises très performante pour l'Europe et l'outremer. Des investissements orientés sur l'avenir garantissent l'adaptation de leurs prestations aux exigences non seulement actuelles, mais aussi futures du marché. Utilisant OP/400 depuis de longues années, Otto Schmidt AG / OSA a désormais décidé de passer à la nouvelle solution TRANSit. L'entreprise utilise déjà les applications comptabilité, DECLAREit e-dec Import et NCTS Export de SISA.

Nouveaux clients SISA

Nous vous présentons ci-après de nouveaux clients qui ont choisi SISA comme partenaire IT depuis la dernière édition de «on your way».



Danser Switzerland AG est un armement rhénan qui opère au niveau international. En tant que transporteur moderne, Danser propose des possibilités de transport quasi-illimitées. Les bateaux performants et adaptés aux exigences les plus diverses offrent des opportunités de transport optimales sur le réseau fluvial. Grâce à des partenariats avec des entreprises de transbordement dans le port rhénan de Bâle, les ports maritimes de Rotterdam et d'Anvers ainsi que dans les ports intérieurs, Danser est en mesure de proposer toutes les prestations dans les domaines du transbordement, de l'entreposage, de la préparation, du stuffing et du stripping.

Danser Switzerland AG utilise les solutions DECLAREit e-dec et NCTS en tant que ASP au centre de calcul SISA.



Glaces des Alpes est un fabricant de glaces et de sorbets à Allonzier la Caille en France. Pour la distribution internationale de ses marchandises très sensibles, l'entreprise mise sur le trafic routier. Le dédouanement des importations de glaces et sorbets à destination de la Suisse est effectué par la société Glaces des Alpes elle-même. Pour cela, elle a opté pour l'application DECLAREit e-dec en tant que ASP au centre de calcul SISA.

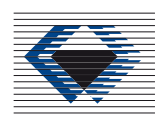


LOGISTICS FOR MANUFACTURERS

GEFCO (Suisse) SA fait partie du groupe GEFCO (Les Groupages Express de Franche Comté) qui a été créé fin 1949 à l'initiative de Peugeot. GEFCO s'est imposé comme intégrateur logistique spécialisé dans l'industrie et bénéficie d'un savoir-faire très complet. Outre les prestations logistiques, GEFCO propose aux 50 000 clients du groupe un service de dédouanement et de représentation fiscale. GEFCO exécute l'ensemble des dédouanements de et vers la Suisse avec DECLAREit en tant que ASP au centre de calcul SISA.



Entreprise de transport locale créée en 1977, Glob-Sped AG est devenue un prestataire international et performant dans le secteur du transport et de la logistique. Glob-Sped a récemment choisi TRANSit, REPORTit et le centre de calcul SISA pour traiter ses mandats. Toutes les solutions sont exploitées comme ASP au centre de calcul SISA.



Malca-Amit S.A.
Genève

Malca-Amit est un service de courrier «Full-Service» qui bénéficie d'une expérience de plus de 20 ans dans les solutions logistiques pour les valeurs mobilières adaptées aux clients. Malca-Amit se démarque par des solutions de grande qualité et très performantes destinées à l'industrie du diamant, de la joaillerie, de l'or ou au négoce d'espèces et de titres.

Malca-Amit utilise les solutions DECLAREit e-dec et NCTS en tant que ASP au centre de calcul SISA.



Rodolphe Haller est établi depuis plusieurs décennies dans le Port Franc de Genève et propose à ses clients son savoir-faire et son expérience dans le domaine du transport et de l'entreposage d'œuvres d'art. L'entreprise a acquis ses connaissances très spéciales en pratiquant au quotidien une logistique appliquée aux œuvres d'art et en collaborant en toute confiance avec ses clients qui vont du collectionneur privé aux marchands d'art et aux galeristes, en passant par les hôtels de vente et les musées.

Grâce à la diversité de leur clientèle, les collaborateurs de l'entreprise ont pu développer un savoir-faire spécialisé qui répond à toutes les exigences et qui fait appel à de nombreuses techniques et des matériaux utilisés pour le transport et la manutention des œuvres d'art. Rodolphe Haller est par conséquent en mesure de répondre avec professionnalisme aux besoins de ses clients et de les conseiller avec compétence dans tous les domaines, que ce soit pour l'emballage, l'entreposage ou toutes les directives particulières en vigueur.

Rodolphe Haller utilise depuis peu les solutions TRANSit, STOCKit, REPORTit et DECLAREit.



Gerhard Wegmüller GmbH
Internationale Transporte

Gerhard Wegmüller GmbH est une entreprise tournée vers l'avenir et qui bénéficie d'une grande expérience dans tous les domaines du transport au niveau international. Grâce à ses innovations permanentes, son expansion ciblée et ses prestations de premier ordre, l'entreprise est reconnue par ses clients comme un grand spécialiste.

Gerhard Wegmüller GmbH utilise les solutions DECLAREit e-dec et NCTS en tant que ASP au centre de calcul de SISA.

SISA Studio Informatica SA

info@sisa.ch

www.sisa.ch

CH-I: Via Carvina 1, CH-6807 Taverner, Tel. +41 (0)91 935 75 35, Fax +41 (0)91 935 75 30

CH-F: Avenue des Baumettes 13, CH-1020 Renens, Tel. +41 (0)21 635 59 77, Fax +41 (0)21 635 59 78

CH-D: Kägenstrasse 17, CH-4153 Reinach, Tel. +41 (0)61 716 94 44, Fax +41 (0)61 716 94 40

FR: ANTEO, 23 boucle de la ramée, FR-St Quentin Fallavier (Lyon), Tél. +33 (0)4 74 82 58 79, Fax +33 (0)4 74 82 58 81